

1

En la montaña



Hablar

- 1** Observa la imagen y contesta.
 - ¿Qué lugar es?
 - ¿Cómo es el terreno?
 - ¿Qué vegetación hay?
 - ¿Quiénes aparecen en la imagen?
 - ¿Qué están haciendo?
 - ¿Cómo lo están pasando?
- 2** Imagina que has ido de excursión con tu familia y cuenta dónde fuiste, qué hiciste y cómo lo pasaste.
- 3** Explica qué ventajas e inconvenientes tiene salir al campo.

Escribir

4 Elige uno de estos paisajes y descríbelo.



5 Elige un elemento de cada columna e inventa el inicio de un cuento.

Tiempos



Hace mucho tiempo.

El año pasado.

Un día.

Personajes



Un zorro.

Un león.

Un murciélago.

Lugares



Un bosque.

Una cueva.

Un lago.

Inteligencia
naturalista

6 EDUCACIÓN CÍVICA. Cuidamos el medio ambiente.

¿Cómo debemos comportarnos en el campo? Haz un cartel para recordarlo.

Escuchar pista 1

7 Escucha con atención y contesta.

- ¿Quiénes hablan?
- ¿Adónde va a ir la niña? ¿Cuándo?
- ¿De qué hablan?
- ¿Cómo llegarán? ¿Qué van a hacer?

SABER HACER

TAREA FINAL

Describir un lugar imaginario

- ¿Qué contarías sobre un lugar para describirlo?
- ¿Crees que describir un lugar es fácil o difícil? ¿Por qué?

Al final de la unidad vas a describir un lugar imaginario.
¡El lugar que describas será único!





No hay nada imposible

HABILIDADES DE LECTURA

- ▶ Al leer en voz alta hay que vocalizar bien para que todas las palabras se entiendan con claridad.
- ▶ Lee los dos primeros párrafos del texto, identifica las palabras más complicadas y repítelas varias veces. Presta especial atención a los nombres en inglés.

Cuentan que hace mucho tiempo, los habitantes de un pequeño pueblo de Gales, al suroeste de Gran Bretaña, levantaron una montaña. Y es que, cuando varias personas se empeñan en algo y trabajan juntas por conseguirlo, es difícil que no tengan éxito. Pero empecemos esta historia por el principio...

Taffs Well era un pueblo de la campiña galesa, rodeado de verdes tierras suavemente onduladas. Las hileras de piedra que separaban los campos se perdían en el horizonte. Algún rebaño de ovejas pastaba sin prisa, salpicando de paz el paisaje. Y, algo más lejos, destacaba la silueta de la montaña de Garth, de la que los vecinos estaban orgullosos. ¡Más de uno hubiera apostado a que era la más alta de Gales!

Un día llegaron al pueblo dos forasteros. Venían en un automóvil cargado con extraños aparatos. La noticia corrió como la pólvora.

–Son ingleses. Dicen que los ha enviado su mismísima Majestad –afirmó el panadero.

Pronto todos supieron que se trataba de dos cartógrafos que tenían el encargo de medir la montaña de Garth para actualizar los mapas de la zona. Tras unos días de intenso trabajo, dieron su **veredicto**:

–Garth no es una montaña.

–¡Por todos mis antepasados...! –protestó un vecino–.

¿Y entonces qué es?

–Habría que considerarla una modesta colina –respondió el inglés–. No alcanza los mil pies de altura.

Y de nuevo la información voló, como llevada por el frío viento de Gales:

–¿Que Garth es una colina? ¡Qué barbaridad! ¡Cómo se atreven...! –refunfuñaban unos y otros.



Presionados por aquel indignado estupor, los cartógrafos repitieron las mediciones. La conclusión fue la misma:

–No hay duda –sentenció el cartógrafo más joven–: mide menos de mil pies.

Los habitantes del pueblo no se dieron por vencidos. Se reunieron y, protesta por aquí, idea por allá, tramaron un plan.

No había amanecido aún el día siguiente cuando las luces de las casas se encendieron perezosamente. Una procesión de vecinos se dirigió hacia la montaña. Había niños, mujeres, hombres, ancianos... El pueblo se quedó desierto hasta el anochecer. Y así durante varios días. Por fin, acabaron el misterioso trabajo.

–Nos gustaría que midierais otra vez la montaña –solicitaron a los cartógrafos.

A los ingleses les inspiró simpatía el carácter **obstinado** de aquellas gentes y accedieron a medir de nuevo...

Los vecinos esperaban impacientes el nuevo resultado.

–Mide exactamente... ¡1002 pies! Ahora ya tenéis vuestra montaña.

Todo el pueblo estalló en aplausos y gritos de júbilo.

El cartógrafo se volvió hacia un vecino y le preguntó en voz baja cómo lo habían hecho.

–¿Recuerdas las hileras de gente, desde el pie hasta la cima de la montaña? Nos pasábamos cubos de tierra para vaciarlos en la cumbre. Así Garth se hizo un poco más alta... –dijo guiñándole un ojo.

Luego se organizó una gran fiesta, a la que se sumaron los dos ingleses. Y desde entonces, en Taffs Well se festejó aquel día en el que todo volvió a ser como tenía que ser.

LEYENDA GALESA

veredicto: decisión u opinión de un experto sobre un hecho.

obstinado: testarudo, terco, que se empeña mucho en algo.



HABILIDADES DE ESCRITURA

- ¿Qué crees que dirían los vecinos durante la reunión que mantuvieron? Inventa y escribe.

Los que estaban a favor del plan.



Los que pensaban que el plan era una locura.



Los niños de la localidad.



Comprensión

- 1** ¿En qué pueblo ocurrió esta historia? ¿Dónde se encuentra?

Localiza esa zona en un mapa.

- 2** Observa y explica.



- ¿Quiénes son estos personajes?
- ¿Qué fueron a hacer al pueblo?
- ¿Para qué tenían que hacerlo?
- ¿Quién los había enviado?

- 3** Contesta.

- ¿Qué creían los vecinos que era Garth? ¿Por qué?
- ¿Qué dijeron al principio los cartógrafos que era Garth? ¿Por qué?

- 4** ¿Cuántas veces midieron los cartógrafos la montaña? ¿A qué se debió en cada ocasión? Explica.

- 5** Lee y explica con detalle qué pasó a continuación.



- 6** USA LAS TIC. Busca en Internet qué es un pie y a qué equivale.

- 7** ¿Quién es el verdadero protagonista de esta historia? ¿Por qué?

- Un vecino.
- Un pueblo entero.
- Unos cartógrafos.

- 8** Imagina que eres un periodista de Taffs Well y escribe una noticia sobre lo ocurrido.

- 9** Vuelve a leer la segunda oración de la lectura y expresa tu opinión sobre lo que se dice en ella.

Las palabras que tienen el mismo significado son **palabras sinónimas**. Por ejemplo: la palabra *cumbre* significa lo mismo que *cima*, por eso, *cima* y *cumbre* son palabras sinónimas.

Las palabras que tienen significados contrarios son **palabras antónimas**. Por ejemplo: la palabra *subida* significa lo contrario que *bajada*, por eso *subida* y *bajada* son palabras antónimas.



1 Copia las parejas de palabras sinónimas.

caminar – andar

inicio – desarrollo

listo – veloz

fatigado – cansado

2 Copia sustituyendo la palabra destacada por un antónimo.

- El montañero llevaba una mochila **ligera**.
- La fuente estaba **lejos**.
- El camino era bastante **inclinado**.
- Llegó al **final** del camino.

3 Escribe un sinónimo y un antónimo de cada palabra.

- comenzar
- alegría
- beneficioso
- hermoso

4 Copia sustituyendo las palabras destacadas por un sinónimo.

Después, copia de nuevo el texto sustituyendo esas palabras por un antónimo.



Un trabajo duro

Los habitantes del pueblo se levantaban **temprano**. No era una tarea **complicada**, pero requería tiempo. Había que **echar** mucha tierra para **elevar** la altura de una montaña.

VOCABULARIO AVANZADO. La naturaleza

5 Explica el significado de estas palabras. Las oraciones te servirán de ayuda.

- frondoso** ▶ El camino discurría por un **frondoso** bosque de castaños.
- escarpado** ▶ Se perdieron en una zona **escarpada** de difícil acceso.
- cauce** ▶ Durante el verano el **cauce** del río está seco.
- ladera** ▶ El refugio está en la **ladera** sur de la montaña.



La comunicación: el lenguaje y las lenguas

Comunicarse es transmitir a otras personas lo que pensamos o sentimos. Los seres humanos disponemos de diferentes medios para comunicarnos con los demás. De todos ellos, el más utilizado es el **lenguaje**.

Aunque casi todas las personas usamos el lenguaje para comunicarnos, no todos empleamos los mismos sonidos ni las mismas palabras, ya que no todos hablamos la misma **lengua**. Cada lengua está formada por una serie de sonidos, palabras y reglas.

Las lenguas de España

La lengua que estamos usando en este momento es el **castellano** o **español**. Se habla en toda España y en gran parte de América. En los diferentes lugares en los que se habla, el español tiene unas características particulares. En Andalucía, por ejemplo, hay zonas donde el sonido S se pronuncia como Z; en otras, el sonido Z se pronuncia como S.

En algunos lugares de España, además del castellano, se hablan otras lenguas, como el catalán, el gallego, el vasco...



1 Observa y contesta.

Inteligencia interpersonal



- ¿En qué situaciones existe comunicación?
- ¿En cuál de las tres situaciones se usa el lenguaje?

2 Describe dos situaciones de tu vida diaria en las que utilices el lenguaje.

Ten en cuenta que puedes emplear tanto el lenguaje oral como el escrito.

3 Observa. ¿Qué formas de comunicación aparecen? ¿Qué lenguas reconoces?

Recuerda que, además del lenguaje, las personas usamos para comunicarnos gestos, imágenes o sonidos.



4 Escribe una lista de lenguas del mundo.

Di también dónde se hablan.

5 USA LAS TIC. Investiga y escribe estas palabras en otras lenguas de España.

Puedes preguntarle a un adulto, buscar con él en Internet...

- gracias
- adiós
- felicidades

Comunicarse es transmitir a otras personas lo que pensamos o sentimos. El **lenguaje** es el principal medio de comunicación entre los seres humanos.

La **lengua** es el conjunto de sonidos, palabras y reglas que comparten un grupo de personas. La lengua que se habla en toda España y en gran parte de América es el castellano o español. En Andalucía, esta lengua tiene unas características particulares. En otros lugares de España se hablan, además, otras lenguas.

JUEGOS DE LENGUA

6 Juega con tus compañeros a representar palabras con gestos. Hacedlo así:

- Cada niño escribirá una palabra en una tarjeta y se hará un montón con todas las tarjetas.
- Un niño cogerá una tarjeta y representará la palabra.
- Quien adivine la palabra tomará otra tarjeta y representará la palabra correspondiente.





La sílaba que suena más fuerte en una palabra es la **sílaba tónica**.

- Cuando la sílaba tónica es la última, la palabra es **aguda**. Por ejemplo: *pared, compás, altitud*.
- Cuando la sílaba tónica es la penúltima, la palabra es **llana**. Por ejemplo: *montaña, mapa, difícil*.
- Cuando la sílaba tónica es la antepenúltima, la palabra es **esdrújula**. Por ejemplo: *éxito, árido, página*.

En algunas palabras, la sílaba tónica se marca con un **acento gráfico** o **tilde**.

- 1** Clasifica las palabras destacadas del texto según la posición que ocupa la sílaba tónica.

Una gran celebración

El día en que los **cartógrafos** se marchaban del pueblo se **celebró** una gran fiesta. Todos querían agradecer a aquellos hombres la **labor** que habían realizado **allí**. Los **vecinos** organizaron un **magnífico** festejo. El panadero preparó unos platos **riquísimos**, los **músicos** ensayaron sus mejores canciones y los niños decoraron la **plaza** donde iba a tener **lugar** la celebración. ¡Los forasteros no salían de su **asombro**!



Último lugar



Penúltimo lugar



Antepenúltimo lugar



- 2** Clasifica estas palabras en agudas, llanas o esdrújulas:

- | | | | |
|-------------|-----------|------------|-----------|
| ■ calabacín | ■ tomate | ■ coliflor | ■ limón |
| ■ cáscara | ■ cebolla | ■ azúcar | ■ lechuga |
| ■ melocotón | ■ brécol | ■ plátano | ■ níspero |

- 3** PARA PENSAR. Contesta.

- ¿Una palabra esdrújula puede tener solo dos sílabas? ¿Por qué?
- ¿Cuántas sílabas debe tener al menos una palabra para que sea llana?

4 Copia la palabra que no es aguda.

Después, contesta a las siguientes preguntas:

perdiz

acelga

manillar

pastel

- ¿De qué clase es la palabra que has copiado según la posición de la sílaba tónica?
- ¿Qué otras clases de palabras existen según la posición de la sílaba tónica? Escribe ejemplos.

5 Lee el anuncio y copia las palabras que se indican.



Una palabra aguda sin tilde. ▶

Dos palabras agudas con tilde. ▶

Tres palabras llanas sin tilde. ▶

Dos palabras esdrújulas. ▶

6 MEJORO MI ORTOGRAFÍA. Realiza estas actividades:

- a) Escribe una lista de nombres propios y clasifícalos en palabras agudas, llanas y esdrújulas.
- b) Dicta a tu compañero cinco palabras para que él diga si son agudas, llanas o esdrújulas. Procura dictarle palabras con y sin tilde.
- c) Escribe un texto sobre tu localidad que contenga tres palabras llanas.



DICTADOS GRADUADOS

Tarde de lluvia



César está aburrido. Llueve y no puede salir a jugar con los amigos. Detrás de la ventana observa caer las gotas. Un ventarrón levanta las páginas de un periódico. De repente un relámpago terrible ilumina el cielo y suena un fuerte trueno. ¡Vaya susto que le ha dado!



Acampada en el jardín



Mis vecinas son dos hermanas a las que les encanta imaginar aventuras. Hoy están a punto de convertirse en unas intrépidas exploradoras. Es una excursión especial: montarán la tienda de campaña en el jardín de su casa. Allí se imaginarán que están en un minúsculo valle cerca de un volcán. Como nunca ha entrado en erupción, su cráter está lleno de margaritas. Esta tarde lo explorarán...



LOS ALCORNOCALES

Web de cuarto

Cuarto Curso de primaria - CEIP Angel Cruz Rueda
Cabra (Córdoba)

El Parque Natural de Los Alcornocales se extiende a lo largo de 170 000 hectáreas de terreno entre las provincias de Cádiz y Málaga. En él se encuentra la masa forestal de alcornocales más extensa del mundo, combinada con otros tipos de bosque tales como el quejigal, el acebuchal y la laurisilva.

Se trata de un conjunto de sierras de pequeña altura que constituye una de las áreas protegidas más importantes de Andalucía, ya que es el tercer parque en extensión de esta tierra. En su parte sur, además, se encuentran los canutos, pequeños valles fluviales en los que sobreviven especies vegetales de la era terciaria.

Importante punto de turismo ecológico, rural y educativo debido a sus valores arqueológicos, culturales, históricos y monumentales, sabe combinar la protección y el cuidado de todos los entornos naturales incluidos en este parque con la explotación sostenible de sus recursos, a través del mantenimiento de prácticas tradicionales como la extracción del corcho, la caza mayor o la ganadería.

CENTRO DE VISITANTES HUERTA GRANDE

Este centro es un complejo de educación ambiental situado en el término municipal de Algeciras. A través de sus exposiciones y audiovisuales, puede conocer los principales elementos y valores del paisaje, obtener información sobre rutas de senderismo y otras actividades o descubrir los usos y valores tradicionales de la zona.

Además de mostrar los parques naturales de Los Alcornocales y El Estrecho, este centro incluye información sobre otros tres parajes naturales (Guadiaro, Los Lances, Palmones) y un monumento natural (la duna de Bolonia).

www.cadizturismo.com/espacios-naturales/parque-natural/los-alcornocales/ (Adaptación).

- 1** Copia estas oraciones y sustituye las expresiones destacadas por sinónimos.
 - En los **pequeños valles fluviales** sobreviven especies vegetales de la era terciaria.
 - Un **alcornocal** es una **masa forestal** de alcornocales.

2 ¿Qué pretende esta página web? Copia.

- Mostrar fotografías del Parque Natural de Los Alcornocales.
- Dar información sobre el parque y sobre las posibilidades que ofrece al visitante.
- Ofrecer datos científicos sobre la fauna y la flora del parque.


3 Contesta a las siguientes preguntas a partir de la información que se da en el texto de la página web:

- ¿Qué prácticas permiten la explotación sostenible del parque?
- ¿Qué información se puede encontrar en el centro de visitantes Huerta Grande?
- ¿Qué parajes naturales se dan a conocer en este centro?



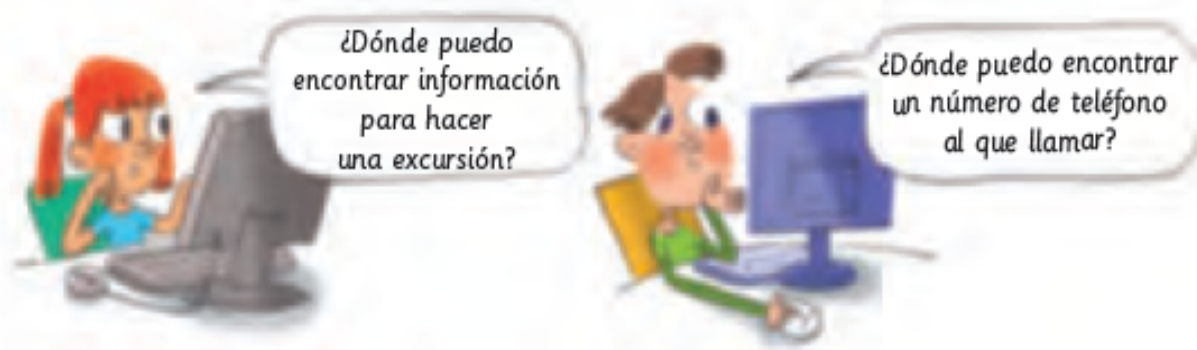
4 Corrige las afirmaciones que sean falsas y escríbelas en tu cuaderno.

- El Parque Natural de Los Alcornocales se encuentra entre Cádiz y Granada.
- En él se encuentra el bosque de alcornoques más extenso del mundo.
- Está prohibido realizar senderismo en el parque.

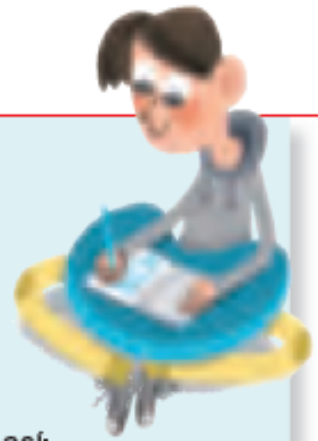
 **5** USA LAS TIC. Fíjate en el menú de la izquierda de la pantalla que tienes en la página anterior y responde.

- ¿Qué otros apartados tiene la página web?
- ¿Qué información crees que encontrarás si pinchas en cada una de las imágenes?

6 A estos niños les surgen dudas mientras navegan por la página web del Parque Natural de Los Alcornocales. Ayúdalos y responde a sus preguntas.



7 PARA PENSAR. ¿Por qué crees que es importante combinar la protección del parque natural con tareas como la extracción del corcho, la caza mayor o la ganadería? Piensa y explica.



Describir un lugar imaginario

Describir un lugar es explicar cómo es y qué hay en él. Vas a imaginar tú un lugar y después vas a describírselo a tu compañero.

Inventa y dibuja →

1 Imagina un lugar y dibújalo. Hazlo así:

- Primero, decide qué tipo de lugar vas a tratar de imaginarte: un parque, un paisaje de montaña...
- Después, dedica un tiempo a pensar sobre ese lugar para tratar de verlo en tu imaginación.
- Finalmente, dibújalo con detalle.

Organiza y escribe →

2 Selecciona el vocabulario que vas a utilizar.

Escribe una lista con el nombre de los elementos que aparecen en tu dibujo. Al lado, escribe adjetivos que expresen cómo son o cómo están esos elementos. Puedes responder a estas preguntas:

¿Qué elementos hay?

¿Cómo son?



3 Escribe tu descripción. Hazlo así:

- Empieza haciendo un comentario general sobre el lugar que has imaginado.
- A continuación, describe los distintos elementos en un orden: de izquierda a derecha, de lo que está al fondo a lo que está en primer plano... Usa palabras como *al fondo*, *a la derecha*...
- Piensa y escribe un título para tu descripción.

Revisa y compara →

4 Relee tu descripción.

Comprueba que refleja bien el lugar en el que pensaste.

5 Léele tu descripción a un compañero.

Después, pídele que haga un dibujo del lugar que has descrito y compáralo con el tuyo.

ACTIVIDADES FINALES

- 1 Escribe una pareja de palabras sinónimas.
- 2 Copia sustituyendo las palabras destacadas por sus antónimos.
- Alberto **comenzó** la ruta a pie.
 - Caminé **despacio** por el sendero.
 - Hacía **frío** por la mañana.
 - Hoy vimos una película **divertida**.
- 3 ¿Qué son estas parejas de palabras: sinónimas o antónimas? Escribe.
- frondoso – espeso ▶
- temprano – tarde ▶
- escarpado – llano ▶
- árido – seco ▶
- 4 Explica qué significan estas señales visuales y a quiénes van dirigidas.



- 5 Explica estos conceptos:

lengua

lenguaje

- 6 Escribe algunos ejemplos.
- Lenguas de España ▶
- Lenguas de otros países ▶
- 7 Escribe sus nombres y di qué clases de palabras son según la posición de la sílaba tónica.



- 8 Copia poniendo las tildes.
- Oscar gano el concurso de dibujo.
 - Alvaro vendra a merendar mañana.
- 9 Escribe una palabra de cada clase.

Aguda

Llana

Esdrújula



Demuestra tu talento

- 10 Elige y resuelve la actividad que prefieras.
- A. Juega a inventar señales y pide a tus compañeros que adivinen su significado.
- B. Pregunta a tus abuelos o a una persona mayor por palabras que se empleen con frecuencia en Andalucía.
- C. Escribe un dictado para tu compañero que contenga palabras agudas, llanas y esdrújulas con tilde.



Inteligencia intrapersonal